

Департамент образования
Вологодской области
автономное образовательное
учреждение Вологодской области
дополнительного
профессионального образования
«ВОЛОГОДСКИЙ ИНСТИТУТ
РАЗВИТИЯ ОБРАЗОВАНИЯ»
Козленская ул., 57, г. Вологда, 160011
Телефон/факс (8172) 75-84-00
E-mail: viro@viro.edu.ru

Руководителям органов местного
самоуправления муниципальных
районов (городских округов),
осуществляющих управление в сфере
образования

дд. 12.2020 № ИС-01-07/3909

На № _____ от _____

О направлении информации

Уважаемые коллеги!

Направляем вам результаты выполнения заданий по учебным предметам в рамках проведения региональных диагностических работ в 2020 году среди обучающихся 10-х классов общеобразовательных организаций, получивших максимальный балл по соответствующему критерию.

Приложение: файлы в формате Microsoft Excel.

Проректор
по информационно-аналитической
деятельности



С.Н. Заваякая

Н.В. Швецова
(8172) 33-78-80

Методические рекомендации по результатам проведения диагностической работы в 10 классе по учебному предмету «Обществознание» в 2020-2021 учебном году

1. Результаты диагностической работы

Диагностическая работа (далее – ДР) проводилась по материалам, разработанным ФГБУ «Федеральный центр тестирования» для проведения основного государственного экзамена (далее – ОГЭ) в мае-июне 2020 года. Экзаменационная модель ОГЭ 2020 года по обществознанию подготовлена на основе ФГОС ООО (приказ Минобрнауки России от 17.12.2010 № 1897, в ред. от 31.12.2015 № 1577) с учётом Примерной основной образовательной программы ООО (одобрена решением Федерального УМО по общему образованию, протокол от 08.04.2015 № 1/15). В КИМ обеспечена преемственность проверяемого содержания с Федеральным компонентом государственного стандарта основного общего образования по обществознанию (приказ Минобрнауки России от 05.03.2004 № 1089). В сравнении с экзаменационной моделью 2019 года в КИМ ОГЭ 2020 года усилены деятельностная составляющая, практический характер заданий.

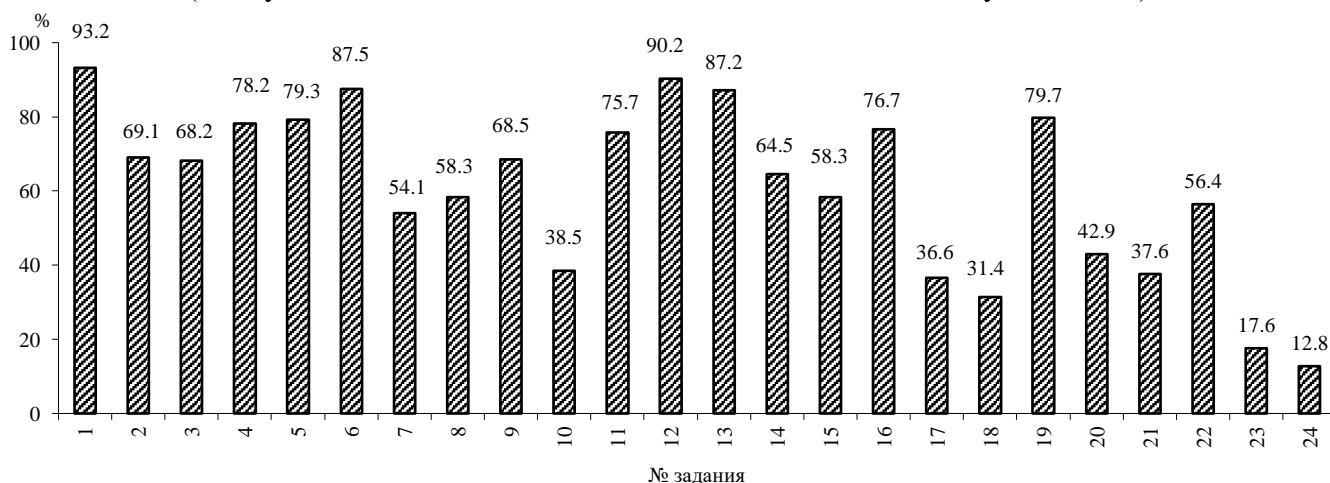
В диагностической работе по обществознанию приняли участие 1834 (41,3%) обучающихся 10-х классов из 108 школ Вологодской области. По количеству участников диагностической работы обществознание занимает 1 место после обязательных учебных предметов «Русский язык» и «Математика».

Проверочная работа по обществознанию состояла из 24 заданий. Каждое верно выполненное задание 2-5, 7-11, 13, 14, 16-20 оценивалось 1 баллом. Выполнение заданий 1, 6, 15, 21, 22, 24 оценивалось от 0 до 2 баллов, задание 23 – 3 баллами, задание 12 – 4 баллами. Задания 1, 3, 5, 11, 12, 14, 18, 21 имели повышенный уровень сложности, задания 23 и 24 – высокий.

Обучающиеся Вологодской области с разной степенью успешности справились с заданиями работы по обществознанию.

Диаграмма 1

Выполнение заданий исследования по обществознанию
(% обучающихся, выполнивших задание от общего числа участников)



Анализируя результаты ДР можно отметить, что **лучше** всего обучающиеся справились с **заданием № 6** (базовый уровень) (87,5%), проверяющим умение решать в рамках изученного материала познавательные и практические задачи, отражающие типичные ситуации в различных сферах деятельности человека (финансовая грамотность), и **заданием № 13** (базовый уровень) (87,2%) на умение описывать основные социальные объекты, выделяя их существенные признаки, человека как социально-деятельное существо, основные социальные роли / решать в рамках изученного материала познавательные и практические задачи, отражающие типичные ситуации в различных сферах деятельности человека.

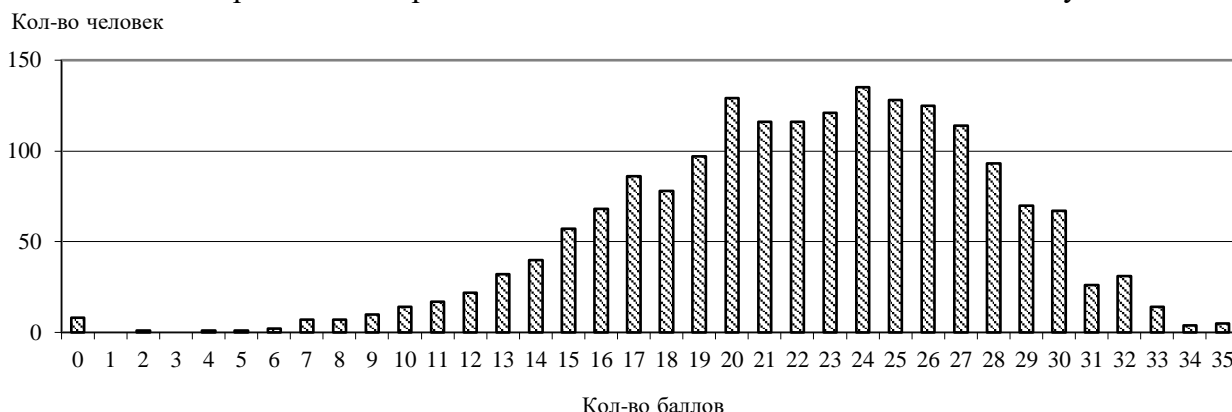
Муниципальны й район / городской округ	Кол- во участ- ников	"2"		"3"		"4"		"5"		Усп.	Кач.
		кол- во	%	кол- во	%	кол- во	%	кол- во	%		
Бабаевский район	23	3	13,0	13	56,5	6	26,1	1	4,3	87,0	30,4
Бабушкинский район	20	0	0,0	15	75,0	4	20,0	1	5,0	100,0	25,0
Белозерский район	23	1	4,3	7	30,4	14	60,9	1	4,3	95,7	65,2
Великоустюгский район	67	1	1,5	17	25,4	35	52,2	14	20,9	98,5	73,1
Вожегодский район	14	0	0,0	4	28,6	8	57,1	2	14,3	100,0	71,4
Вологодский район	13	2	15,4	2	15,4	6	46,2	3	23,1	84,6	69,2
Вытегорский район	32	0	0,0	19	59,4	11	34,4	2	6,3	100,0	40,6
город Вологда	613	44	7,2	251	40,9	271	44,2	47	7,7	92,8	51,9
город Череповец	590	47	8,0	268	45,4	235	39,8	40	6,8	92,0	46,6
Грязовецкий район	24	0	0,0	11	45,8	9	37,5	4	16,7	100,0	54,2
Кадуйский район	14	2	14,3	10	71,4	2	14,3	0	0,0	85,7	14,3
Кирилловский район	41	0	0,0	6	14,6	31	75,6	4	9,8	100,0	85,4
Кичменгско-Городецкий район	13	0	0,0	2	15,4	9	69,2	2	15,4	100,0	84,6
Никольский район	44	2	4,5	24	54,5	16	36,4	2	4,5	95,5	40,9
Нюксенский район	11	0	0,0	9	81,8	2	18,2	0	0,0	100,0	18,2
Сокольский район	46	1	2,2	18	39,1	21	45,7	6	13,0	97,8	58,7
Сямженский район	18	2	11,1	9	50,0	5	27,8	2	11,1	88,9	38,9
Тотемский район	30	0	0,0	11	36,7	18	60,0	1	3,3	100,0	63,3
Усть-Кубинский район	18	0	0,0	13	72,2	5	27,8	0	0,0	100,0	27,8
Устюженский район	21	2	9,5	14	66,7	5	23,8	0	0,0	90,5	23,8
Харовский район	19	0	0,0	4	21,1	12	63,2	3	15,8	100,0	78,9
Чагодощенский район	25	1	4,0	10	40,0	13	52,0	1	4,0	96,0	56,0
Череповецкий район	20	1	5,0	10	50,0	8	40,0	1	5,0	95,0	45,0
Шекснинский район	71	3	4,2	29	40,8	31	43,7	8	11,3	95,8	54,9
Департамент образования области	21	1	4,8	10	47,6	8	38,1	2	9,5	95,2	47,6
Вологодская область	1834	114	6,2	787	42,9	786	42,9	147	8,0	93,8	50,9

Максимальный балл (35 баллов) по обществознанию получили 5 (0,3%) обучающихся из Бабаевского, Грязовецкого муниципальных районов области, а также г. Вологды и г. Череповца.

Распределение первичных баллов показывает на смещение результатов в сторону высоких значений. Однако в целом распределение можно считать нормальным (диаграмма 4).

Диаграмма 4

Распределение первичных баллов по обществознанию в 2020 году



Выводы о причинах выявленных значимых изменений в результатах диагностических работ 2020 года и результатах ОГЭ 2019 года:

- подготовка обучающихся к ОГЭ по экзаменационным моделям в соответствии с требованиями ФГОС ООО проходила в течение 2019-2020 учебного года, но была приостановлена в связи с принятием решения о проведении ГИА по образовательным программам основного общего образования в форме промежуточной аттестации (постановление Правительства РФ от 10.06.2020 № 842);

- в условиях обучения с использованием дистанционных образовательных технологий в 4 четверти 2019-2020 учебного года недостаточно было проведено практических занятий по решению практико-ориентированных заданий, включенных в КИМ ОГЭ;

- в связи с отменой проведения ОГЭ в 2020 году прием в профильные 10-е классы осуществлялся на основании рейтинга, учитывающего в т.ч. в средний балл аттестата об основном общем образовании, средний балл годовых отметок за предшествующий учебный год по русскому языку, математике и по учебному предмету, необходимому для осуществления индивидуального отбора, что отразилось на результатах обучения;

- кардинально изменилось содержание КИМов 2020 года по сравнению с 2019 годом. Сократилось количество заданий с 31 до 24. При этом представить развернутый ответ требуется не только в заданиях второй части (19-24), но и в заданиях 1,6,12 первой части. Появились новые типы заданий: найти несколько правильных ответов в списке готовых вариантов; определить термин, который относится к описанию и раскрыть его смысл; объяснить мысль автора с опорой на обществоведческие знания; составить правила социальной деятельности на основе приведенного изображения и личного жизненного опыта;

- с учетом изменений изменились критерии оценивания: максимальное количество баллов сократилось с 39 до 35.

2. Анализ выполнения диагностической работы

Обучающиеся Вологодской области с разной степенью успешности справились с заданиями работы по обществознанию.

Обобщенный план варианта диагностической работы по обществознанию

Обозначение задания в работе	Проверяемые элементы содержания	Коды проверяемых элементов содержания	Уровень сложности	Максимальный балл	% выпускников Вологодской области, получивших максимальный балл
1	Знать/понимать: социальные свойства человека, его взаимодействие с другими людьми; сущность общества как формы совместной деятельности людей; характерные черты и признаки основных сфер жизни общества; содержание и значение социальных норм, регулирующих общественные отношения	1.1-1.4	П	2	93,2
2	Приводить примеры социальных объектов определённого типа, социальных отношений, а также ситуаций, регулируемых различными видами социальных норм, деятельности людей в различных сферах / решать в рамках изученного материала познавательные и практические задачи, отражающие типичные ситуации в различных сферах деятельности человека	2.4/2.6	Б	1	69,1
3	Объяснять взаимосвязи изученных социальных объектов (включая взаимодействия общества и природы, человека и общества, сфер общественной жизни, гражданина и государства)	2.3	П	1	68,2
4	Приводить примеры социальных объектов определённого типа, социальных отношений, а также ситуаций, регулируемых различными видами социальных норм, деятельности людей в различных сферах / решать в рамках изученного материала познавательные и практические задачи, отражающие типичные ситуации в различных сферах деятельности человека	2.4/2.6	Б	1	78,2
5	Объяснять взаимосвязи изученных социальных объектов (включая взаимодействия общества и природы, человека и общества, сфер общественной жизни, гражданина и государства)	2.3	П	1	79,3
6	Решать в рамках изученного материала познавательные и практические задачи, отражающие типичные ситуации в различных сферах деятельности человека (финансовая грамотность)	2.4/2.6	Б	2	87,5
7	Описывать основные социальные объекты, выделяя их существенные признаки, человека как социально-деятельное существо, основные социальные роли	2.1	Б	1	54,1
8	Приводить примеры социальных объектов определённого типа, социальных отношений, а также ситуаций, регулируемых различными видами социальных норм, деятельности людей в различных сферах / решать в рамках изученного материала познавательные и практические задачи, отражающие типичные ситуации в различных сферах деятельности человека	2.4/2.6	Б	1	58,3
9	Объяснять взаимосвязи изученных социальных объектов (включая взаимодействия общества и природы, человека и общества, сфер общественной жизни, гражданина и государства)	2.3	Б	1	68,5
10	Описывать основные социальные объекты, выделяя их существенные признаки, человека как социально-деятельное существо, основные социальные роли / решать в рамках	2.1/2.6	Б	1	38,5

	изученного материала познавательные и практические задачи, отражающие типичные ситуации в различных сферах деятельности человека				
11	Объяснять взаимосвязи изученных социальных объектов (включая взаимодействия общества и природы, человека и общества, сфер общественной жизни, гражданина и государства)	2.3	П	1	75,7
12	Осуществлять поиск социальной информации по заданной теме из диаграммы/таблицы; оценивать поведение людей с точки зрения социальных норм, экономической рациональности	2.5, 2.7	П	4	90,2
13	Описывать основные социальные объекты, выделяя их существенные признаки, человека как социально-деятельное существо, основные социальные роли / решать в рамках изученного материала познавательные и практические задачи, отражающие типичные ситуации в различных сферах деятельности человека	2.1/2.6	Б	1	87,2
14	Объяснять взаимосвязи изученных социальных объектов (включая взаимодействия общества и природы, человека и общества, сфер общественной жизни, гражданина и государства)	2.3	П	1	64,5
15	Объяснять взаимосвязи изученных социальных объектов (включая взаимодействия общества и природы, человека и общества, сфер общественной жизни, гражданина и государства)	2.3	Б	2	58,3
16	Описывать основные социальные объекты, выделяя их существенные признаки, человека как социально-деятельное существо, основные социальные роли	2.1	Б	1	76,7
17	Приводить примеры социальных объектов определённого типа, социальных отношений, а также ситуаций, регулируемых различными видами социальных норм, деятельности людей в различных сферах / решать в рамках изученного материала познавательные и практические задачи, отражающие типичные ситуации в различных сферах деятельности человека	2.4/2.6	Б	1	36,6
18	Объяснять взаимосвязи изученных социальных объектов (включая взаимодействия общества и природы, человека и общества, сфер общественной жизни, гражданина и государства)	2.3	П	1	31,4
19	Сравнивать социальные объекты, суждения об обществе и человеке; выявлять их общие черты и различия	2.2	Б	1	79,7
20	Объяснять взаимосвязи изученных социальных объектов (включая взаимодействия общества и природы, человека и общества, сфер общественной жизни, гражданина и государства)	2.3	Б	1	42,9
21	Осуществлять поиск социальной информации по заданной теме из различных её носителей (материалов СМИ, учебного текста и других адаптированных источников)	2.7	П	2	37,6
22	Осуществлять поиск социальной информации по заданной теме из различных её носителей (материалов СМИ, учебного текста и других адаптированных источников)	2.7	Б	2	56,4
23	Осуществлять поиск социальной информации по заданной теме из различных её носителей (материалов СМИ, учебного текста и других адаптированных источников); приводить примеры социальных объектов определённого типа, социальных отношений, а также ситуаций, регулируемых различными видами социальных норм, деятельности людей в различных сферах	-	В	3	17,6
24	Объяснять взаимосвязи изученных социальных объектов (включая взаимодействия общества и природы, человека и	2.3/2.7	В	2	12,8

общества, сфер общественной жизни, гражданина и государства) / оценивать поведение людей с точки зрения социальных норм, экономической рациональности				
---	--	--	--	--

**Выполнение заданий диагностической работы по обществознанию по муниципальным районам / городским округам области
(% обучающихся, выполнивших задание, от общего числа участников)**

Муниципальный район / городской округ	Номер задания																							
	1	2	3	4	5	6	7	8	9	10	11	12	13	14	15	16	17	18	19	20	21	22	23	24
Бабаевский район	87,0	69,6	60,9	82,6	65,2	82,6	43,5	43,5	87,0	26,1	56,5	82,6	78,3	73,9	47,8	65,2	30,4	21,7	78,3	30,4	30,4	52,2	17,4	8,7
Бабушкинский район	90,0	60,0	80,0	60,0	95,0	75,0	60,0	50,0	70,0	35,0	95,0	80,0	80,0	75,0	65,0	80,0	30,0	25,0	70,0	35,0	30,0	20,0	10,0	10,0
Белозерский район	91,3	87,0	73,9	91,3	65,2	95,7	73,9	60,9	78,3	34,8	78,3	91,3	69,6	60,9	43,5	78,3	39,1	39,1	78,3	26,1	30,4	69,6	13,0	8,7
Великоустюгский район	95,5	62,7	73,1	89,6	86,6	89,6	58,2	68,7	80,6	47,8	88,1	94,0	95,5	64,2	70,2	89,6	32,8	41,8	82,1	49,3	49,3	62,7	26,9	31,3
Вожегодский район	78,6	78,6	100,0	100,0	92,9	92,9	64,3	64,3	57,1	50,0	85,7	85,7	100,0	64,3	71,4	78,6	14,3	42,9	100,0	50,0	57,1	78,6	28,6	28,6
Вологодский район	92,3	69,2	84,6	76,9	84,6	76,9	46,2	38,5	92,3	46,2	69,2	92,3	92,3	69,2	61,5	76,9	61,5	38,5	76,9	69,2	53,9	76,9	23,1	7,7
Вытегорский район	96,2	67,9	77,4	75,5	83,0	81,1	56,6	52,8	66,0	41,5	71,7	96,2	92,5	71,7	58,5	71,7	50,9	24,5	84,9	41,5	30,2	56,6	11,3	7,6
г. Вологда	93,6	68,5	69,0	79,3	79,0	89,6	55,0	57,1	68,7	41,3	75,9	91,0	85,5	59,9	58,9	76,2	38,2	33,9	78,8	42,3	38,3	57,3	18,3	11,1
г. Череповец	93,4	68,5	61,2	76,6	75,9	85,6	48,3	55,6	65,6	32,5	71,9	87,1	86,4	64,6	55,1	73,4	34,6	25,6	81,7	44,8	36,6	53,4	16,4	12,7
Грязовецкий район	91,7	87,5	70,8	75,0	91,7	91,7	58,3	62,5	75,0	54,2	58,3	95,8	87,5	62,5	58,3	75,0	45,8	41,7	70,8	25,0	37,5	66,7	33,3	12,5
Кадуйский район	85,7	57,1	57,1	71,4	64,3	71,4	35,7	71,4	57,1	14,3	85,7	71,4	71,4	50,0	50,0	64,3	35,7	14,3	71,4	28,6	21,4	57,1	7,1	7,1
Кирилловский район	97,6	90,2	85,4	87,8	95,1	97,6	85,4	92,7	85,4	65,9	95,1	90,2	87,8	90,2	75,6	97,6	34,2	53,7	85,4	56,1	48,8	63,4	14,6	9,8
Кичменгско-Городецкий район	100,0	84,6	61,5	92,3	84,6	84,6	84,6	69,2	92,3	38,5	84,6	100,0	84,6	69,2	84,6	84,6	30,8	46,2	92,3	38,5	30,8	61,5	15,4	38,5
Никольский район	86,4	61,4	68,2	65,9	84,1	88,6	40,9	54,6	54,6	36,4	72,7	90,9	79,6	63,6	52,3	81,8	25,0	27,3	77,3	34,1	43,2	56,8	20,5	9,1
Нюксенский район	90,9	63,6	63,6	54,6	54,6	72,7	27,3	45,5	63,6	0,0	81,8	100,0	100,0	63,6	45,5	90,9	18,2	27,3	63,6	18,2	45,5	63,6	0,0	0,0
Сокольский район	95,7	91,3	82,6	87,0	89,1	89,1	45,7	67,4	58,7	45,7	82,6	95,7	91,3	65,2	50,0	80,4	45,7	43,5	78,3	50,0	34,8	60,9	28,3	17,4
Сямженский район	94,4	61,1	44,4	66,7	77,8	77,8	83,3	66,7	66,7	16,7	77,8	94,4	100,0	72,2	55,6	77,8	22,2	27,8	77,8	27,8	44,4	50,0	16,7	16,7
Тотемский район	96,7	76,7	73,3	76,7	90,0	80,0	70,0	76,7	70,0	43,3	76,7	96,7	93,3	70,0	63,3	73,3	30,0	33,3	73,3	43,3	56,7	66,7	23,3	23,3
Усть-Кубинский район	94,4	27,8	83,3	72,2	83,3	94,4	33,3	50,0	44,4	55,6	77,8	88,9	94,4	77,8	55,6	77,8	33,3	27,8	83,3	33,3	11,1	33,3	11,1	11,1
Устюженский район	90,5	52,4	76,2	81,0	81,0	85,7	57,1	57,1	57,1	9,5	61,9	90,5	90,5	61,9	47,6	81,0	33,3	33,3	61,9	14,3	33,3	47,6	0,0	0,0
Харовский район	84,2	68,4	84,2	84,2	94,7	89,5	63,2	52,6	73,7	42,1	73,7	100,0	94,7	79,0	79,0	94,7	31,6	31,6	89,5	68,4	26,3	57,9	31,6	36,8
Чагодощенский район	96,0	76,0	72,0	76,0	96,0	96,0	76,0	52,0	76,0	32,0	80,0	96,0	88,0	68,0	56,0	68,0	56,0	24,0	80,0	56,0	40,0	72,0	8,0	12,0
Череповецкий район	95,0	50,0	60,0	75,0	50,0	85,0	45,0	50,0	70,0	35,0	80,0	100,0	75,0	55,0	60,0	85,0	40,0	25,0	75,0	35,0	30,0	55,0	10,0	20,0
Шекснинский район	91,9	71,6	73,0	73,0	78,4	89,2	62,2	66,2	77,0	51,4	83,8	89,2	98,7	70,3	66,2	78,4	41,9	35,1	74,3	44,6	31,1	55,4	16,2	5,4
Вологодская область	93,2	69,1	68,2	78,2	79,3	87,5	54,1	58,3	68,5	38,5	75,7	90,2	87,2	64,5	58,3	76,7	36,6	31,4	79,7	42,9	37,6	56,4	17,6	12,8

Анализируя результаты диагностической работы можно отметить следующее.

1. Участники диагностических работ по обществознанию лучше всего умеют решать в рамках изученного материала познавательные и практические задачи, отражающие типичные ситуации в различных сферах деятельности человека (финансовая грамотность), а также описывать основные социальные объекты, выделяя их существенные признаки, человека как социально-деятельное существо, основные социальные роли / решать в рамках изученного материала познавательные и практические задачи, отражающие типичные ситуации в различных сферах деятельности человека.

2. При планировании уроков обществознания в образовательных организациях педагогам рекомендуется больше внимания уделять знаниям о социальных объектах определённого типа, социальных отношениях, ситуациях, регулируемых различными видами социальных норм, деятельности людей в различных сферах.

3. Показатели успеваемости и качества обучения по Вологодской области в целом незначительно ниже, чем аналогичные показатели ОГЭ 2019 года. При этом есть значительные отклонения от средних значений в различных муниципальных образованиях области.

4. При этом нужно отметить, что задания №1,12 (повышенный уровень) и задание №6 (базовый уровень)- новые задания, которые появились в структуре ОГЭ в 2020 году. Но при выполнении диагностической работы по обществознанию обучающиеся показали достаточно высокие результаты (93,2%, 90,2% и 87,5% соответственно).

5. Выявленные тенденции необходимо учесть при построении образовательного процесса в школах с целью устранения дефицитов в знаниях обучающихся.

Перечень элементов содержания, усвоение которых всеми обучающимися в целом можно считать достаточным.

При выполнении заданий базового уровня

1 группа - обучающихся, имеющих высокий уровень выполнения заданий базового уровня (т.е. уровень проверяемых умений и способов действий по соответствующему критерию достигает свыше 90 %) нет.

2 группа -обучающиеся, имеющие средний уровень выполнения задания по соответствующему критерию (т.е. уровень проверяемых умений и способов действий по соответствующему критерию достигает 50 – 90 %) хорошо справились с заданиями № 2,4,6,7,8,9,13,15,16,19,22.

Задания 2, 4, 6, 8, 13, проверяют умение приводить примеры социальных объектов определённого типа, социальных отношений, а также ситуаций, регулируемых различными видами социальных норм, деятельности людей в различных сферах И/ИЛИ умение решать в рамках изученного материала познавательные и практические задачи, отражающие типичные ситуации в различных сферах деятельности человека (разделы курса: «Человек и общество» (задание №2), «Сфера духовной культуры» (№4), «Экономика» (№ 6,8, кроме того задание 6 проверяет знание основ финансовой грамотности), «Сфера политики и социального управления» (13).

Задания 7,16 – умение описывать основные социальные объекты, явления, процессы с выделением их существенных признаков, структурных элементов и основных функций И/ИЛИ умение решать в рамках изученного материала познавательные и практические задачи, отражающие типичные ситуации в различных сферах деятельности человека. (разделы «Экономика» (7), «Право» (16).

Задания 9,15 – умение объяснять взаимосвязи изученных социальных объектов (включая взаимодействия общества и природы, человека и общества, сфер общественной жизни, гражданина и государства) (разделы «Экономика» (9), в различных вариантах КИМ находятся задания одного уровня сложности, которые позволяют проверить одни и те же или сходные умения на различных элементах содержания (15)

Задание 19 – умение сравнивать социальные объекты, явления, процессы, их элементы и основные функции, выявлять их общие черты и различия (в различных вариантах КИМ находятся

задания одного уровня сложности, которые позволяют проверить одни и те же или сходные умения на различных элементах содержания)

Задание 22 - осуществлять поиск социальной информации по заданной теме из различных её носителей (материалов СМИ, учебного текста и других адаптированных источников).

При выполнении заданий повышенного уровня

1 группа - обучающиеся, имеющие высокий уровень выполнения задания по соответствующему критерию (т.е. уровень проверяемых умений и способов действий по соответствующему критерию достигает свыше 60%) справились с заданиями №1,3,5,11,12,14.

Задание 1 проверяет умение знать/понимать: социальные свойства человека, его взаимодействие с другими людьми; сущность общества как формы совместной деятельности людей; характерные черты и признаки основных сфер жизни общества; содержание и значение социальных норм, регулирующих общественные отношения (в разных КИМах – разные разделы).

Задания 3, 5, 11, 14 – умение объяснять взаимосвязи изученных социальных объектов (включая взаимодействия общества и природы, человека и общества, сфер общественной жизни, гражданина и государства) (разделы «Человек и общество» (3), «Сфера духовной культуры» (5), «Социальная сфера» (11), «Сфера политики и социального управления» (14)).

Задание 12 – умение осуществлять поиск социальной информации по заданной теме из различных её носителей (материалов СМИ, учебного текста и других адаптированных источников).

2 группа - обучающиеся, имеющие средний уровень выполнения задания по соответствующему критерию (т.е. уровень проверяемых умений и способов действий по соответствующему критерию достигает 15 - 60%) справились с заданиями № 18,21.

Задание 18 - умение объяснять взаимосвязи изученных социальных объектов (включая взаимодействия общества и природы, человека и общества, сфер общественной жизни, гражданина и государства) (раздел курса «Право»).

Задание 21 - умение составлять на основе адаптированного текста план.

Перечень элементов содержания, усвоение которых всеми обучающимися в целом нельзя считать достаточным: проблемные зоны, типичные ошибки.

При выполнении заданий базового уровня

3 группа - обучающиеся, имеющие низкий уровень выполнения задания по соответствующему критерию (т.е. уровень проверяемых умений и способов действий по соответствующему критерию достигает ниже 50 %) выполнили задания № 10,17,20.

Задание 10 проверяет умение описывать основные социальные объекты, явления, процессы с выделением их существенных признаков, структурных элементов и основных функций И/ИЛИ умение решать в рамках изученного материала познавательные и практические задачи, отражающие типичные ситуации в различных сферах деятельности человека (раздел «Социальная сфера»).

Задание 17 - умение приводить примеры социальных объектов определённого типа, социальных отношений, а также ситуаций, регулируемых различными видами социальных норм, деятельности людей в различных сферах И/ИЛИ умение решать в рамках изученного материала познавательные и практические задачи, отражающие типичные ситуации в различных сферах деятельности человека (раздел курса «Право»).

Задание 20 – умение объяснять взаимосвязи изученных социальных объектов (включая взаимодействия общества и природы, человека и общества, сфер общественной жизни, гражданина и государства).

При выполнении заданий повышенного уровня

3 группа - обучающиеся, имеющие низкий уровень выполнения задания по соответствующему критерию (т.е. уровень проверяемых умений и способов действий по соответствующему критерию достигает ниже 15 %) выполнили задание №24, которое проверяет умение анализировать, обобщать, систематизировать и конкретизировать социальную информацию из адаптированных источников, умения соотносить её с собственными знаниями.

3. Рекомендации по совершенствованию организации и методики преподавания предмета на основе выявленных типичных затруднений и ошибок

1. Необходимо организовать работу, нацеленную на формирование умения интерпретировать, комментировать информацию, полученную из текста. Следует уделить внимание развитию умения привлекать контекстные знания обществоведческого курса, факты общественной жизни или личный социальный опыт для конкретизации положений текста.
2. Целесообразно на этапе подготовки к экзамену использовать технологию критического мышления при анализе актуальных обществоведческих проблем, что позволит учащимся получить опыт аргументации различных точек зрения, подтверждения фактическими примерами из социальной реальности теоретических положений текста.
3. Важную роль в процессе отработки и обобщения материала для всех категорий учащихся может сыграть обсуждение на уроках алгоритмов выполнения заданий, аналогичных тем, которые используются в рамках итоговой аттестации. Необходимо научить учащихся работать не только с заданиями, но и с критериями оценивания. Такая работа поможет им лучше усвоить структуру ответа на задания 21-24, научиться контролировать количество компонентов собственного ответа, научиться понимать систему оценивания заданий экспертами на этапе проверки.
4. Важным условием успешного выполнения работы по обществознанию является работа по формированию информационной компетентности учащихся. Для этого необходимо организовать систематическую работу с фрагментами текстов, содержащих социально значимую информацию, обращать более пристальное внимание на отработку умений находить, интерпретировать, комментировать информацию, полученную из текста.
5. Необходимо учить школьников внимательно читать условие задания и четко уяснить сущность требования, в котором указаны оцениваемые элементы ответа. При этом важно обратить внимание не только на то, что нужно назвать (указать, сформулировать и т.п.): признаки (черты, аргументы, примеры и т.п.), но и определить, какое количество данных элементов надо привести (один, два, три и т.д.).
6. Необходимо развивать умение составлять план фрагмента текста. Формировать это умение следует с опорой на интегративные связи с другими предметами гуманитарного цикла.
7. Обратит особое внимание на «проблемные зоны», выявленные в ходе диагностической работы: блок «Право», тема «Социальные отношения».
8. При организации учебного процесса, планировании уроков уделять время практическим работам заданиям на описание основных социальных объектов, выделение их существенных признаков.
9. Решать в рамках изученного материала познавательные и практические задачи, отражающие типичные ситуации в различных сферах деятельности человека.

Рекомендации подготовки к ОГЭ по КИМаМ 2020 года

1. Оптимизировать использование в образовательном процессе методов обучения, организационных форм обучения, средств обучения, использование современных педагогических технологий по учебному предмету, позволяющих осуществлять образовательный процесс, направленный на эффективное формирование планируемых результатов освоения рабочей программы по обществознанию на уровне основного общего образования.

2. Разрабатывать индивидуальные образовательные маршруты обучающихся по формированию предметных и метапредметных результатов, характеризующих достижение планируемых результатов освоения рабочей программы по обществознанию на уровне основного общего образования.

3. Включить в состав учебных занятий для проведения текущей, тематической, промежуточной оценки обучающихся задания для оценки несформированных предметных результатов по обществознанию в рамках проведения ДР, которые содержатся в контрольно-измерительных материалах ОГЭ по учебному предмету.

4. Обратить внимание на демоверсию ОГЭ по обществознанию 2021 года. В сравнении с демоверсией 2020 года изменилось задание №5 (2020 год задание №5 проверяло умения объяснять взаимосвязи изученных социальных объектов (включая взаимодействия общества и природы, человека и общества, сфер общественной жизни, гражданина и государства); 2021год - умения осуществлять поиск социальной информации по заданной теме из фотоизображения). Аналогичные задания мы можем найти в ВПР по обществознанию (задание №7).

**Содержательный анализ
результатов диагностической работы по предмету «Обществознание»
учащихся 10-х классов 2020-2021 учебного года, обучающихся по
программам профильного гуманитарного и социально-экономического
направления среднего общего образования**

1. Цель и задача мониторинга

В соответствии с приказом Департамента образования Вологодской области от 25.09.2020 № 1422 «О проведении диагностических работ в 10 классах общеобразовательных организаций Вологодской области», приказом от 1 октября 2020 года Управления образования Тотемского муниципального района была проведена 16 октября 2020 года диагностическая работа по предмету «Обществознание».

Цель исследования - проверки знаний, полученных учащимися по завершении освоения образовательных программ основного общего образования.

Задачи:

- 1) выявить уровень готовности обучающихся к освоению программ углубленного изучения в рамках ФГОС среднего общего образования предметов гуманитарного и социально-экономического цикла.
- 2) скорректировать деятельность педагога на ступени среднего общего образования по предмету «Обществознание».

2. Характеристика диагностической работы.

2. 1. Задания диагностической работы были составлены на основе Федерального государственного образовательного стандарта основного общего образования (приказ Минобрнауки России от 17.12.2010 № 1897), с учётом Примерной основной образовательной программы основного общего образования (одобрена решением Федерального учебно-методического объединения по общему образованию (протокол от 08.04.2015 № 1/15).

2. 2. Объектами контроля выступали требования к результатам обучения, закрепленные во ФГОС, и дидактические единицы знаний. Это широкий спектр предметных умений, способов познавательной деятельности и знаний об обществе в единстве его сфер и базовых институтов, о социальных качествах личности и об условиях их формирования, о важнейших экономических явлениях и процессах, о политике, праве, социальных отношениях, духовной жизни общества.

2.3. Каждый вариант КИМ включал в себя 24 задания, различающихся формой и уровнем сложности (17 заданий с кратким ответом и 7 с развернутым; 13 заданий базового уровня сложности, 9 повышенного и 2 высокого). Каждое верно выполненное задание 2-5, 7-11,13, 14, 16-20 оценивалось 1 баллом. Выполнение заданий 1, 6, 15, 21, 22, 24 оценивалось от 0 до 2 баллов, задание 23 – 3 баллами, задание 12 – 4 баллами.

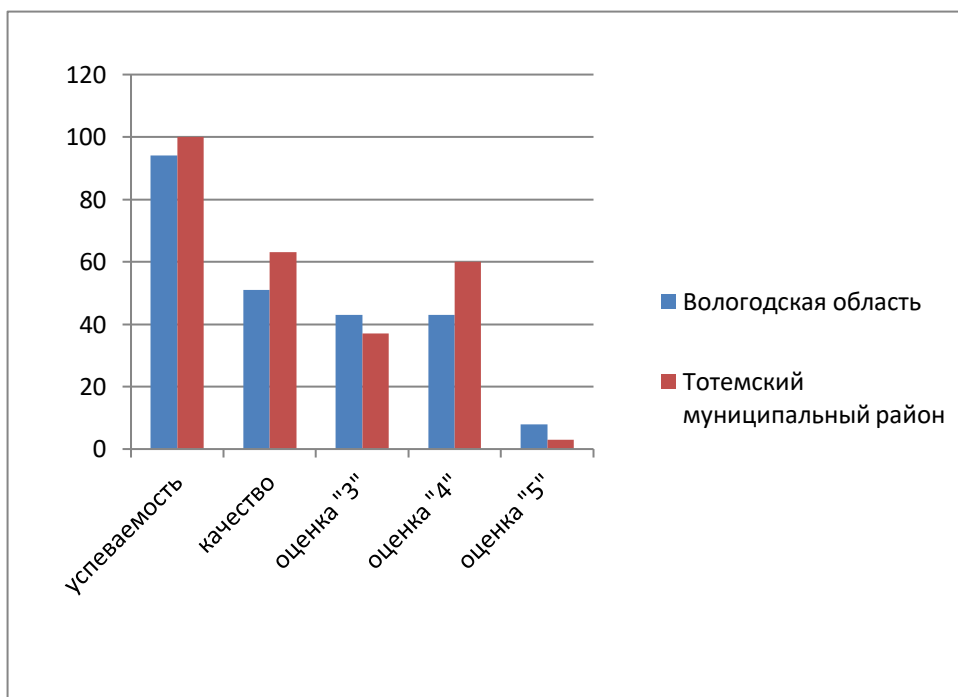
2.4. Система оценивания работы в целом

Отметка	2	3	4	5
баллы	0-13	14-22	23-29	30-35

3. Анализ выполнения работ

3.1. В диагностической работе приняли участие обучающиеся 10 класса МБОУ «Тотемская СОШ № 2», МБОУ «Тотемская СОШ № 3», МБОУ «Юбилейная СОШ»). Анализ результатов диагностической работы по обществознанию показывает, что все обучающиеся 10 классов справились с предложенной работой – успеваемость по району составила 100 %. Показатель качества знаний по району составил 63%.

3.2. Результаты диагностической работы по Обществознанию Тотемского муниципального района в сравнении с результатами по Вологодской области.



3.3.Итоги выполнения работы в разрезе образовательных организаций представлены в таблице

номер задания / Школа	1	2	3	4	5	6	7	8	9	10	11	12	13	14	15	16	17	18	19	20	21	22	23	24
	Р	КО	КО	КО	КО	Р	КО	КО	КО	КО	КО	Р	КО	КО	КО	КО	КО	КО	КО	КО	Р	Р	Р	Р
МБОУ «Тотемская СОШ №2»	100	67	75	75	100	75	75	83	58	67	75	92	92	67	67	83	42	25	67	58	42	67	33	42
МБОУ «Тотемская СОШ №3»	100	100	73	91	91	91	73	82	73	18	73	100	100	82	64	64	18	45	82	36	55	55	18	9
МБОУ «Юбилейная СОШ »	86	57	71	57	71	71	57	57	86	43	86	100	86	57	57	71	29	29	71	29	86	86	14	14
Тотемский муниципальный район	97	77	73	77	90	80	70	77	70	43	77	97	93	70	63	73	30	33	73	43	57	67	23	23
Вологодская область	93	69	68	78	79	87	54	58	69	39	76	90	87	64	58	77	37	31	80	43	38	56	18	13

Высокого уровня выполнения работы - 90% и более 

Повышенный уровень от 67% до 89 

Базовый уровень от 50% до 66% 

Низкий уровень менее 50% 

«Р» - развернутый ответ

«КО» - краткий ответ

**Проблемные зоны и сильные позиции достижение планируемых результатов в соответствии с
ПООП ООО по результатам Тотемского муниципального района**

Обозначение задания в работе	Проверяемые элементы содержания	Уровень сложности	Процент выполнения задания	Позиция
1	Знать/понимать: социальные свойства человека, его взаимодействие с другими людьми; сущность общества как формы совместной деятельности людей; характерные черты и признаки основных сфер жизни общества; содержание и значение социальных норм, регулирующих общественные отношения	П	97	
2	Приводить примеры социальных объектов определённого типа, социальных отношений, а также ситуаций, регулируемых различными видами социальных норм, деятельности людей в различных сферах / решать в рамках изученного материала познавательные и практические задачи, отражающие типичные ситуации в различных сферах деятельности человека	Б	77	
3	Объяснять взаимосвязи изученных социальных объектов (включая взаимодействия общества и природы, человека и общества, сфер общественной жизни, гражданина и государства)	П	73	
4	Приводить примеры социальных объектов определённого типа, социальных отношений, а также ситуаций, регулируемых различными видами социальных норм, деятельности людей в различных сферах / решать в рамках изученного материала познавательные и практические задачи, отражающие типичные ситуации в различных сферах деятельности человека	Б	77	
5	Объяснять взаимосвязи изученных социальных объектов (включая взаимодействия общества и природы, человека и общества, сфер общественной жизни, гражданина и государства)	П	90	
6	Решать в рамках изученного материала познавательные и практические задачи, отражающие типичные ситуации в различных сферах деятельности человека (финансовая грамотность)	Б	80	
7	Описывать основные социальные объекты, выделяя их существенные признаки, человека как социально-деятельное существо, основные социальные роли	Б	70	
8	Приводить примеры социальных объектов определённого типа, социальных отношений, а также ситуаций, регулируемых различными видами социальных норм, деятельности людей в различных сферах / решать в рамках изученного материала познавательные и практические задачи, отражающие типичные ситуации в различных сферах деятельности человека	Б	77	
9	Объяснять взаимосвязи изученных социальных объектов (включая взаимодействия общества и природы, человека и общества, сфер общественной жизни, гражданина и государства)	Б	70	
10	Описывать основные социальные объекты, выделяя их существенные признаки, человека как социально-деятельное существо, основные социальные роли / решать в рамках изученного материала познавательные и практические задачи,	Б	43	проблемная зона

	отражающие типичные ситуации в различных сферах деятельности человека			
11	Объяснять взаимосвязи изученных социальных объектов (включая взаимодействия общества и природы, человека и общества, сфер общественной жизни, гражданина и государства)	П	77	
12	Осуществлять поиск социальной информации по заданной теме из диаграммы/таблицы; оценивать поведение людей с точки зрения социальных норм, экономической рациональности	П	97	
13	Описывать основные социальные объекты, выделяя их существенные признаки, человека как социально-деятельное существо, основные социальные роли / решать в рамках изученного материала познавательные и практические задачи, отражающие типичные ситуации в различных сферах деятельности человека	Б	93	
14	Объяснять взаимосвязи изученных социальных объектов (включая взаимодействия общества и природы, человека и общества, сфер общественной жизни, гражданина и государства)	П	70	
15	Объяснять взаимосвязи изученных социальных объектов (включая взаимодействия общества и природы, человека и общества, сфер общественной жизни, гражданина и государства)	Б	63	
16	Описывать основные социальные объекты, выделяя их существенные признаки, человека как социально-деятельное существо, основные социальные роли	Б	73	
17	Приводить примеры социальных объектов определённого типа, социальных отношений, а также ситуаций, регулируемых различными видами социальных норм, деятельности людей в различных сферах / решать в рамках изученного материала познавательные и практические задачи, отражающие типичные ситуации в различных сферах деятельности человека	Б	30	проблемная зона
18	Объяснять взаимосвязи изученных социальных объектов (включая взаимодействия общества и природы, человека и общества, сфер общественной жизни, гражданина и государства)	П	33	проблемная зона
19	Сравнивать социальные объекты, суждения об обществе и человеке; выявлять их общие черты и различия	Б	73	
20	Объяснять взаимосвязи изученных социальных объектов (включая взаимодействия общества и природы, человека и общества, сфер общественной жизни, гражданина и государства)	Б	43	проблемная зона
21	Осуществлять поиск социальной информации по заданной теме из различных её носителей (материалов СМИ, учебного текста и других адаптированных источников)	П	57	
22	Осуществлять поиск социальной информации по заданной теме из различных её носителей (материалов СМИ, учебного текста и других адаптированных источников)	Б	67	
23	Осуществлять поиск социальной информации по заданной теме из различных её носителей (материалов СМИ, учебного текста и других адаптированных источников); приводить примеры социальных объектов определённого типа, социальных отношений, а также ситуаций, регулируемых различными видами социальных норм, деятельности людей в различных сферах	В	23	проблемная зона
24	Объяснять взаимосвязи изученных социальных объектов (включая взаимодействия общества и природы, человека и общества, сфер общественной жизни, гражданина и государства) / оценивать поведение людей с точки зрения социальных норм, экономической рациональности	В	23	проблемная зона

Вывод:

Обучающиеся десятых классов показали высокий уровень выполнения работы по таким критериям, как

- понимать социальные свойства человека, его взаимодействие с другими людьми;
- объяснять взаимосвязи изученных социальных объектов;
- осуществлять поиск социальной информации по заданной теме из диаграммы;
- описывать основные социальные объекты, выделяя их существенные признаки, человека как социально-деятельное существо, основные социальные роли.

Повышенный уровень продемонстрировали по большинству из критериев, что является положительным показателем.

Базовый уровень обучающиеся продемонстрировали по двум критериям:

- объяснять взаимосвязи изученных социальных объектов;
- осуществлять поиск социальной информации по заданной теме из различных её носителей.

Низкий уровень (проблемные зоны) выполнения продемонстрировали обучающиеся по критериям:

- описывать основные социальные объекты, выделяя их существенные признаки, человека как социально-деятельное существо, основные социальные роли;
- приводить примеры социальных объектов определённого типа, социальных отношений, а также ситуаций, регулируемых различными видами социальных норм, деятельности людей в различных сферах;
- объяснять взаимосвязи изученных социальных объектов;
- осуществлять поиск социальной информации по заданной теме из различных её носителей;
- объяснять взаимосвязи изученных социальных объектов (включая взаимодействия общества и природы, человека и общества, сфер общественной жизни, гражданина и государства) / оценивать поведение людей с точки зрения социальных норм, экономической рациональности.

3.4. Анализируя результаты диагностической работы можно отметить следующее.

1. Участники диагностических работ по обществознанию показали высокие результаты в заданиях на умение решать в рамках изученного материала познавательные и практические задачи, отражающие типичные ситуации в различных сферах деятельности человека (финансовая грамотность), а также описывать основные социальные объекты, выделяя их существенные признаки, человека как социально-деятельное существо, основные социальные роли / решать в рамках изученного материала познавательные и практические задачи, отражающие типичные ситуации в различных сферах деятельности человека.

2. Важно отметить, что десятиклассники успешно справились с новыми типами заданий (№1,6,12), которые появились в структуре ОГЭ в 2020 году, по данным заданиям результаты обучающихся высокого и повышенного уровня.

3. Показатели успеваемости в 100% и качества десятиклассников Тотемского муниципального района выше областных показателей, что также является положительным.

4. Выявлена тенденция низких результатов всех школ района в заданиях № 17,18,23,24. Данную тенденцию объясняем тем, что задания №17 и 18 –это тема «Право», которая у обучающихся в 9 классе приходилась на четвертую четверть, а в

условиях обучения с использованием дистанционных образовательных технологий в 4 четверти 2019-2020 учебного года возможно не все обучающиеся качественно смогли усвоить и закрепить данную тему. Задания №23 и 24 – это задания высокого уровня сложности, которые требовали специальной подготовки и отработки, что вызвало сложность для всех десятиклассников.

4. Рекомендации и предложения.

1.Администрации образовательных учреждений:

1.1. необходимо проанализировать результаты диагностической работы обучающихся десятого класса по предмету Обществознание;

1.2. на тематическом Педагогическом совете обратить внимание всех педагогов на значимость формирования информационной компетентности учащихся, которое им нужно будет показать при итоговой аттестации по большинству предметов. Нужно напомнить педагогам о важности организовывать на уроках систематическую работу с фрагментами текстов, обращать более пристальное внимание на отработку умений находить, интерпретировать, комментировать информацию, полученную из текста.

2. Учителям-предметникам:

2.1. провести анализ ошибок, выявленных при выполнении диагностической работы;

2.2. при изучении и закреплении каждой темы выделять время на работу с текстами, социальными ситуациями;

3. Учителям –предметникам МБОУ «Тотемская СОШ №2»:

3.1. обратить внимание на отработку заданий на взаимосвязь природы, общества и человека;

3.2. уделить внимание на отработку обучающимися умения составлять план фрагмента текста;

3.3. уделять внимание на отработку заданий на умение обучающимися поиска социальной информации по заданной теме из различных её носителей (материалов СМИ, учебного текста и других адаптированных источников); приводить примеры социальных объектов определённого типа, социальных отношений, а также ситуаций, регулируемых различными видами социальных норм, деятельности людей в различных сферах.

4. Учителям –предметникам МБОУ «Тотемская СОШ №3»:

4.1. обратить внимание на включение в рамках изученного материала познавательных и практических задач, отражающих типичные ситуации в различных сферах деятельности человека;

4.2. организовывать отработку изученных тем с целью закрепления и систематизации знаний, что позволит обучающимся объяснять взаимосвязи изученных социальных объектов (включая взаимодействия общества и природы, человека и общества, сфер общественной жизни, гражданина и государства);

4.3. в рамках уроков использовать различные технологии, которые позволят учащимся получить опыт аргументации различных точек зрения, подтверждения фактическими примерами из социальной реальности теоретических положений текста.

5. Учителям –предметникам МБОУ «Юбилейная СОШ»:

5.1. обратить внимание на отработку заданий на описание основных социальных объектов, выделяя их существенные признаки, человека как социально-деятельное существо, основные социальные роли;

5.2. следует уделить внимание развитию умения привлекать контекстные знания обществоведческого курса, факты общественной жизни или личный социальный опыт для конкретизации положений текста;

5.3. отрабатывать на уроках навык аргументации различных точек зрения, подтверждения фактическими примерами из социальной реальности теоретических положений текста.

6. Классным руководителям 10-х классов ознакомить родителей учащихся с результатами диагностической работы.

7.Тьютору по предмету Обществознание:

7.1. проанализировать результаты диагностической работы на едином методическом дне для учителей истории и обществознания;

7.2. обратить внимание учителей на демоверсию ОГЭ по обществознанию 2021 года. В сравнении с демоверсией 2020 года изменилось задание №5 (2020 год задание №5 проверяло умения объяснять взаимосвязи изученных социальных объектов (включая взаимодействия общества и природы, человека и общества, сфер общественной жизни, гражданина и государства); 2021год - умения осуществлять поиск социальной информации по заданной теме из фотоизображения).

Анализ подготовлен

тьютором по оценке качества образования по истории, обществознанию

Климовой Л.А., учителем высшей квалификационной категории

МБОУ «Тотемская СОШ №2»

11.01.2021

